



L'INFLEXIBLE

*Le journal souvent
imité, jamais égalé*

30 juin 2014
09:01:00

Mensuel informatif et décalé
Numéro 143

« ON » m'a tué ...



La séance d'électrochoc est rude. Encore une.

Ce matin, c'est la 3ème de la semaine. Mon corps s'emballé, ma mémoire déraille. Parait que c'est mieux ainsi, tor-dre le coup à la dépression pour que j'en oublie mes 22 années passées chez Disney. Je ne m'alimente plus, à quoi bon ...

J'ai 58 ans, je m'appelle Jean-Paul, enfin je crois, car voyez-vous, je ne sais plus très bien qui je suis. J'ai été licencié avec toute l'injustice et la brutalité qui sied parfois à cette entreprise : elle

porte visiblement en son ADN le mal ... et certains y sont ses ambassadeurs zélés.

Oui, le loup est dans la bergerie !!! Oui, le fruit est gangréné par les vers ...

Mon horizon, c'est chez les « fous » maintenant. Ce n'est pas comme du Nicholson dans « Vol au-dessus d'un nid de coucou » mais je combats quand même mes peurs et mes obsessions. Différentes.

A 16 ans, j'ai commencé ma vie professionnelle. J'étais fier et la valeur travail, les rapports humains, ça voulait vraiment dire quelque chose. Aujourd'hui, on « assassine » comme on prend un café à Eurest. A coups de médicaments aussi on m'assomme !!! C'est pour ton bien qu'ils disent. Mickey aussi, fut un temps, me voulait du bien ...

J'ai 58 ans et je suis seul. Comme tant d'autres, je porte une souffrance qui n'intéressera guère car cette brutalité et cette violence dans le monde du travail, quoi de plus naturel !!!!! Exécuté sur le seul témoignage fallacieux et convergent de 2 potes à qui l'on a accordé bien plus de crédit que mes 22 années d'expérience et de loyaux services.

Un brillant responsable d'entreprise, penseur à ses heures perdues, avait déclaré que « *si certains après 20 ans d'ancienneté étaient toujours au coefficient 181, c'est qu'ils avaient sans doute atteint leur seuil d'incompétence* ». Sur son principe, me concernant, l'obsolescence programmée, c'était donc ça !!!

Si les tribunaux jugeront très certainement cette affaire, pour l'instant, on m'a tué

Equipe de rédaction

Daniel ROVEDO
Thomas BAER

Imprimé par nos soins

Section Syndicale CFDT Eurodisney
Eurodisney SAS, SCA, SCA Associés, ED Spectacles
Boite postale 100 - Bâtiment Mary Poppins
77777 Marne la Vallée Cedex 04

Téléphone : 01 64 74 48 57 ou 4 65 62 - Fax : 01 64 74 48 76

Email : dlp.cfdt@disney.com

Sur le Web : cfdt-disney.org / Sur Facebook : CFDT Eurodisney

La cour du Roi et ses petites contrariétés, le ménestrel Walter Ego raconte...



Ça y est la mythologie entre à Disney !

Après les dessins animés, qui se sont largement inspirés de légendes et autres contes plus ou moins anciens, c'est maintenant au tour des méthodes de management de s'en inspirer : « *Autour d'un roi, initiateur du projet, des chevaliers (les managers), des magiciens (les équipes projet), des héros (la communauté concernée) et des dragons (les difficultés à vaincre pour atteindre le Graal)* ».

Vous ne rêvez pas, c'est bien par ces mots que le cabinet « Alter&GO » a présenté son projet afin de défendre un nouveau contrat social chez Mickey !!!

7 engagements ont été formulés : favoriser l'autonomie, privilégier l'anticipation, organiser au mieux le temps de chacun, encourager l'innovation et célébrer les succès : « *Un matin de janvier 2011, nous avons réuni le top 100 autour du PDG. Après un rapide exposé de la situation, l'ensemble des participants ont été surpris par la méthode collaborative* » : c'est vrai que collaborer avec ses collègues, c'est plutôt une idée nouvelle !!! Aaaaah les échanges avec ses équipes et autres réunions de service, si ça pouvait exister à Disney Nous vous laissons seul juge si cela vous évoque quelque chose dans votre équipe !

Et pour illustrer l'article, paru dans « Les Echos » (du 26 05 2014), où intervient Philippe Gas, PDG d'Eurodisney, Daniel Dreux, Vice-président RH, et Xavier Sabouraud, Président fondateur d'« Alter & Go », nous vous laissons réfléchir sur une citation, largement transformée pour l'occasion, tirée de la pièce de théâtre « Le Cid » de Pierre Corneille : « *Nous partîmes 91 surdiplômés et par un prompt renfort, nous nous vîmes 12500 salariés de base en arrivant devant le château* ».

En sus, la citation « Alter & Go » : « *Le top 100 (Vice-présidents, Directeurs, etc. soit 91 surdiplômés), le top 1000 (avec les Seniors Managers), le top 2000 (avec les Managers de terrain) et enfin les 12500 « cast members » (salariés de base)* » Brrrrrrrr, ça fait froid dans le dos !!!!

Brèves de complexes

Y-a-t-il un chef d'établissement au DV ?

Jean-Philippe Thion, vous connaissez ? Oui, c'est l'ex actuel directeur du DV !! Certes toujours visible et en poste sur cette esplanade, il semblerait malheureusement qu'il ne dirige plus certaines zones de son établissement, des salariés, une minorité, en ayant pris le contrôle. Tout le monde semble visiblement au fait de cela mais personne ne fait rien. Courageux et responsable non ?

Parce qu'ils le valent bien ... ou pas ?

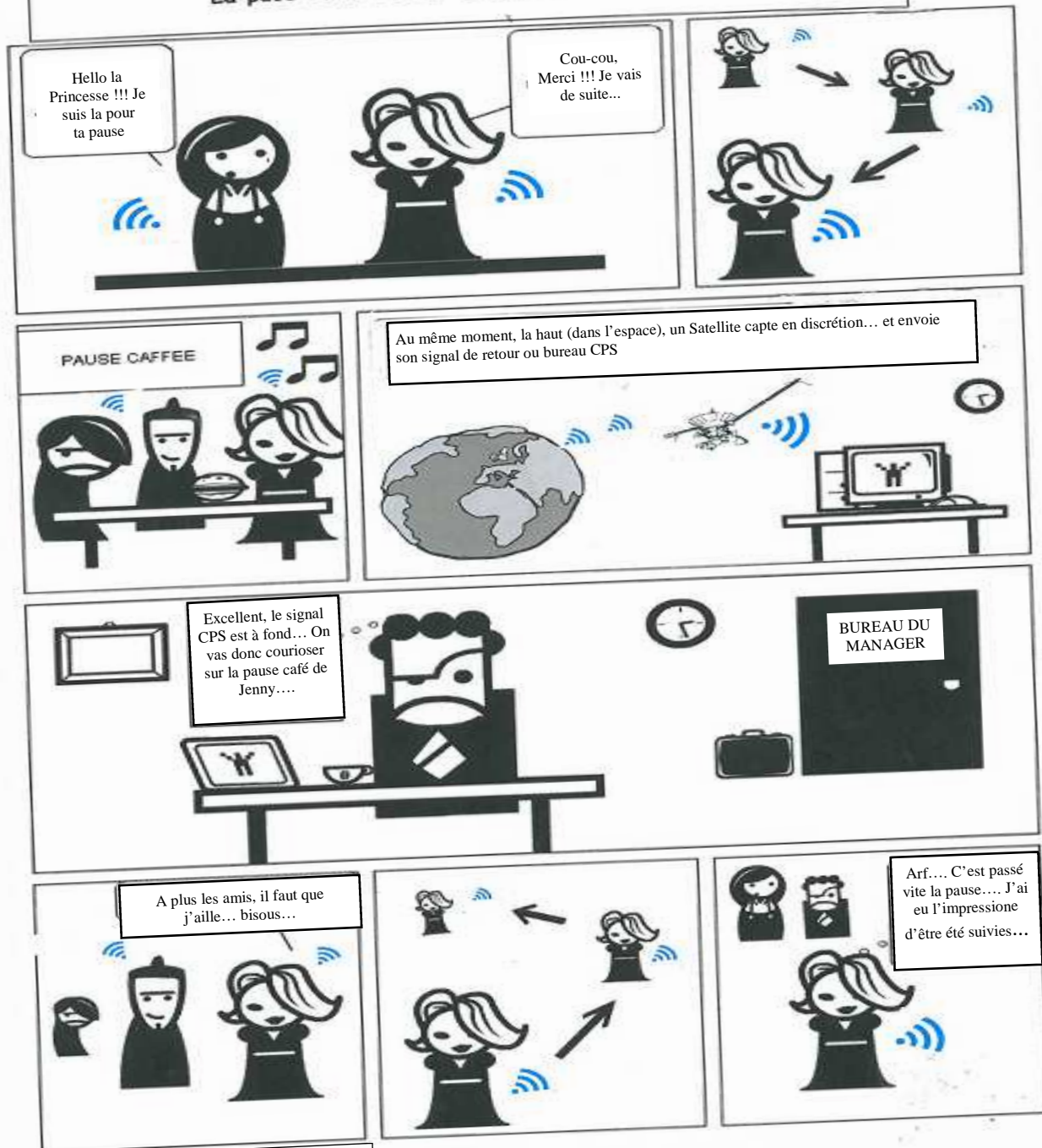
2 664 119 €. C'est le montant que l'employeur a déboursé sur l'année fiscale 2013 pour s'offrir son Service de Santé au Travail !!! Ce montant, conséquent, correspond à la rémunération (charges sociales comprises) des personnels en fonction, 32 au total (médecins, infirmières et secrétaires notamment). **6 937 €.** C'est la rémunération moyenne mensuelle (charges comprises et sur 12 mois) perçue par les salariés de ce service. Sauf que, sauf que ... il est fort peu probable que cette rémunéra-

tion alléchante soit perçue par les infirmières et secrétaires ... Je vous laisse donc apprécier le niveau de rémunération confortable des **12** médecins du travail ... Lors de votre prochaine visite médicale, sachez apprécier l'avis d'aptitude (ou pas) qu'il vous sera délivré



1er tour des élections professionnelles prévu le 20 novembre 2014. Enfin, peut-être ...

La puce C. P. S. et Jenny la princesse... ..



C.P.S. : Cast Position System / Les « irrégularités » orthographiques sont volontaires et les personnages adaptés ...

#lu#

Après la découverte inopinée du dévoiement du système RACAL (système d'enregistrement et d'écoute des communications radios et des appels téléphoniques entrants et sortants par le Centre de Communication Opérationnels - CCO -), découverte a été faite de la présence de puces RFID (Radio Frequency IDentification) dans tous les costumes des castmembers opérationnels !!! Pourquoi ?

L'étiquette RFID est un support d'identification électronique qui n'a pas besoin d'être vu pour être lu. Son utilisation est de ce fait, très attractive pour répondre aux exigences en matière de traçabilité.

L'étiquette est activée par un signal radio émis par le lecteur RFID lui-même équipé d'une carte RFID et d'une antenne, les étiquettes transmettent les données qu'elles contiennent en retour. Cet ensemble puce/antenne qui constitue l'étiquette peut être soit apposé sur un objet soit inséré dans un objet.

Deux grandes catégories d'étiquette : les étiquettes passives (étiquettes en lecture seule) et les étiquettes actives (étiquettes en lecture-écriture).

Le choix de l'étiquette RFID la plus appropriée pour l'identification et la traçabilité des objets/personnes visées repose sur le choix de la fréquence d'utilisation qui est déterminé selon la nature de l'objet à identifier et de son environnement, l'utilisation de l'étiquette, le format d'étiquettes (déterminé selon les performances de lecture à avoir). Tout comme le lecteur RFID et l'antenne RFID, le choix de l'étiquette RFID doit se faire en fonction de la fréquence souhaitée qui influencera la distance et la vitesse de lecture. L'entreprise a opté pour une étiquette RFID (UHF) 868 MHz. Le prix d'une étiquette RFID : de 5 à 30 euros.

Brève de complexe bis

Ticket d'entrée : 120 000 euros !!!

C'est le montant qu'aurait déboursé l'entreprise pour participer au « *Challenge du Monde des Grandes Ecoles et Universités* » où se tenait aussi un forum de recrutement pour étudiants sportifs. A ce p'tit jeu, en ambassadeur de luxe, Daniel Dreux, vice-président Ressources Humaines, déclarait au magazine Challenges du 26 mai dernier : « *Il n'y a pas de mauvais candidat aujourd'hui. Nous récupérons des CV, s'ils ne correspondent pas aujourd'hui, ils correspondront peut-être demain* ». Ahhhhhh !! Et ben, avec une telle stratégie RH, on comprend mieux cacophonie, déroute et gabegie sur certains secteurs des ressources humaines de l'entreprise. Et c'est peu de le dire ...

Enveloppes à thèmes

Après la brillante et fulgurante idée d'adresser aux salariés par voie postale leur Bilan Social Individuel (BSI) dans une discrète enveloppe « *Ma rémunération globale* », et face au franc succès de cette initiative^^, l'entreprise entend développer cette pratique. Bientôt, vos correspondances personnelles porteront des mentions telles que : « *Voici votre chèque du mois* », « *Youpi, votre 1er avertissement de travail* », « *Damage, vous êtes licencié(e)* » ou « *Félicitation, vous êtes cocu(e)* ».

Service non compris

Gérer, c'est anticiper. A quelques jours de l'ouverture effective du restaurant « *Bistrot Chez Remy* », aucun recrutement de serveurs (et hôtesse) n'ayant été effectués, les profils de proximité des candidats à l'embauche ne donnant visiblement pas satisfaction tout comme avait été mis aussi en avant une problématique d'accueil car pas de logement disponibles pour un recrutement de personnels de province ou européens, c'est donc tout naturellement que l'employeur a décidé de faire « ses recrutements » auprès de ses différents restaurants que sont le Blue Lagoon, le Silver, le Plaza ou le Walt's,... et où de nombreux serveurs seront contraints d'aller exercer leur fonction au « *Bistrot Chez Remy* ». Conséquence : sous effectif, surcharge de travail et désorganisation dans les restaurants du DLP !!! Bravo !!!

SOS Standard j'écoute !!!

En mi-temps thérapeutique, reconnue travailleur handicapé, bénéficiant depuis plus de 8 années d'une pause de 30 minutes octroyée par le médecin du travail, le manager en charge du Standard Général, touché par une quelconque grâce qui frise à l'indécence et l'abject, a vainement tenté de supprimer la pause de cette salariée déjà éprouvée par la vie. Décidément ...

Qui suis-je ?

Je ne sais que critiquer, dénigrer, insulter et vanner mes collègues parce ce que je n'ai pas le courage

de prendre des responsabilités qui me sont pourtant offertes. Etre dans l'opposition systématique à tout est mon crédo. C'est surtout moins exposé !!! Je tape sur la gueule de tout le monde, je méprise leurs actions et initiatives. Rien n'est trop bon pour moi en ce sens. J'existe !!! Qui suis-je ? Michel Bernanos disait : « *L'homme est avant tout un lâche souvent préoccupé de trouver une excuse à sa lâcheté* ». Ca lui va si bien ...

Mais qui veut la peau de la RH ?

Au bâtiment Imaginations, il est un lieu tout aussi menaçant que la rencontre de certains individus ^^ ... Dans l'une de ces alcôves, œuvre une petite main, RH laborieuse et décidée à ... bref, là n'est pas la question. Sitôt assis dans son bureau, on peut y constater une large fissure qui en balafre son mur depuis plusieurs mois, gagnant chaque jour en contenu. Une métaphore onirique qu'un salarié en entretien ne manquera pas d'apprécier^^. Visible-ment, les services compétents n'y ont rien trouvé d'alarmant. C'est bien les seuls ...

T'es au courant ?

Au restaurant « *Bistrot Chez Remy* », la plupart des prises de courant de la cuisine n'avaient pas été prévues. Un comble !! Du coup, à quelques journées de son ouverture officielle, des trous ont été percés dans les cloisons afin de pouvoir alimenter les fourneaux et autres plaques.

Grillades sauce PVC !!

Toujours au restaurant « *Bistrot Chez Remy* ». Saviez-vous que le tuyau d'évacuation du nettoyage de la hotte situé au dessus du plan de grillade était en PVC, du plastique donc !!! Je vous laisse imaginer les conséquences. Félicitations aux concepteurs et à ceux qui ont validé cette aberration !!!

L'INFLEXIBLE

